

AUTORSKA PRAVA © Hangzhou EZVIZ Software Co., Ltd. SVA PRAVA ZADRŽANA.

Sve informacije, uključujući, između ostalog, tekstove, slike, grafikone su vlasništvo Hangzhou EZVIZ Software Co., Ltd. (u daljem tekstu „EZVIZ“). Ovaj korisnički priručnik (u daljem tekstu: „Priručnik“) ne sme da se umnožava, menja, prevodi ni distribuira, ni delimično ni u celosti, ni na koji način, bez prethodne pisane dozvole kompanije EZVIZ. Osim ako je drugačije navedeno, EZVIZ ne pruža nikakve garancije, jemstva ni izjave, izričite ni implicitne, u vezi sa ovim Priručnikom.


### **O ovom Priručniku**

Ovaj Priručnik sadrži uputstva za korišćenje ovog proizvoda i upravljanje njime. Slike, grafikoni fotografije i sve ostale informacije sadržane u ovom dokumentu imaju isključivo ulogu opisa i objašnjenja. Informacije sadržane u Priručniku mogu da se menjaju, bez najave, u skladu sa ažuriranjem firmvera i iz drugih razloga. Najnoviju verziju pronađite na veb-sajtu **EZVIZ™** (<http://www.ezviz.com>).

### **Evidencija revizija**

Novo izdanje – januar 2022.

### **Izjava o žigovima**

**EZVIZ™**,  i drugi zaštitni znaci i logotipi EZVIZ-a su vlasništvo EZVIZ-a u različitim jurisdikcijama. Drugi žigovi i logotipi pomenuti u nastavku su vlasništvo svojih odgovarajućih vlasnika.

### **Odricanje pravne odgovornosti**

U MAKSIMALNOJ MERI U KOJOJ JE DOZVOLJENO VAŽEĆIM ZAKONOM, OPISANI PROIZVOD, SA SVOJIM HARDVEROM, SOFTVEROM I FIRMVEROM SE ISPORUČUJE „KAKAV JESTE“, SA SVIM KVAROVIMA I GREŠKAMA, A EZVIZ NE PRUŽA NIKAKVE GARANCIJE, BILO IZRIČITO ILI IMPLICITNO, U POGLEDU, I BEZ OGRANIČAVANJA NA, MOGUĆNOST PRODAJE, ZADOVOLJAVAJUĆI KVALITET, PRIKLADNOST ZA ODREĐENU NAMENU I NEKRŠENJE PRAVA TREĆIH LICA. NI U KOM SLUČAJU KOMPANIJA EZVIZ, NJENI DIREKTORI, SLUŽBENICI, ZAPOSLENI ILI ZASTUPNICI, NEĆE IMATI ODGOVORNOST PREMA VAMA ZA PLAĆANJE ODŠTETE ZA KAKVU POSEBNU, POSLEDIČNU, POSREDNU, SLUČAJNO NANETU ILI INDIREKTNU ŠTETU, UKLJUČUJUĆI, IZMEĐU OSTALOG, ODŠTETU NA IME GUBITKA POSLOVNOG PROFITA, PREKIDA POSLOVANJA ILI GUBITKA PODATAKA ILI DOKUMENTACIJE, A U VEZI SA KORIŠĆENJEM OVOG PROIZVODA, ČAK I AKO JE KOMPANIJA EZVIZ BILA OBAVEŠTENA O MOGUĆNOSTI TAKVE ŠTETE.

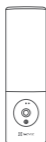
U MAKSIMALNOJ MERI U KOJOJ JE DOZVOLJENO VAŽEĆIM ZAKONOM, UKUPNA ODGOVORNOST EZVIZ-A ZA SVE NASTALE ŠTETE NI U KOJOM SLUČAJU NE MOŽE PRELAZITI ORIGINALNU KUPOVNU CENU PROIZVODA.

EZVIZ NE PREUZIMA NIKAKVU ODGOVORNOST ZA TELESNE POVREDE ILI OŠTEĆENJA IMOVINE NASTALE KAO REZULTAT PREKIDA RADA PROIZVODA ILI PRESTANKA PRUŽANJA USLUGE UZROKOVANIH: A) NEODGOVARAJUĆOM MONTAŽOM ILI KORIŠĆENJEM DRUGAČIJE NEGO ŠTO JE PREDVIĐENO; B) ZAŠTITOM NACIONALNIH ILI JAVNIH INTERESA; C) VIŠOM SILOM; D) SOPSTVENIM ČINJENJEM ILI ČINJENJEM TREĆIH LICA, UKLJUČUJUĆI, BEZ OGRANIČAVANJA NA, KORIŠĆENJE PROIZVODA, SOFTVERA I APLIKACIJA TREĆIH LICA I OD STRANE TREĆIH LICA.

ODGOVORNOST ZA KORIŠĆENJE PROIZVODA KOJI IMA MOGUĆNOST PRISTUPA INTERNETU SNOSITE ISKLJUČIVO VI. EZVIZ NE SNOSI NIKAKVU ODGOVORNOST ZA NEPRAVILAN RAD, NARUŠAVANJE PRIVATNOSTI NI DRUGU ŠTETU KOJA NASTANE USLED VISOKOTEHNOLOŠKOG NAPADA, HAKERSKOG NAPADA, ZARAZE VIRUSOM ILI DRUGOG VIDA NARUŠAVANJA BEZBEDNOSTI SA INTERNETA; S DRUGE STRANE, EZVIZ ĆE PO POTREBI PRUŽATI PRAVOVREMENU TEHNIČKU PODRŠKU. ZAKONI O NADZORU I ZAKONI O ZAŠTITI PODATAKA RAZLIKUJU SE U ZAVISNOSTI OD JURISDIKCIJE. PROVERITE SVE RELEVANTNE ZAKONE KOJI VAŽE NA VAŠOJ TERITORIJI PRE NEGO ŠTO POČNETE DA KORISTITE OVAJ PROIZVOD DA BISTE BILI SIGURNI DA JE VAŠE KORIŠĆENJE USKLAĐENO SA VAŽEĆIM ZAKONIMA. EZVIZ NE SNOSI ODGOVORNOST U SLUČAJU KORIŠĆENJA OVOG PROIZVODA U NEZAKONITE SVRHE.

U SLUČAJU BILO KAKVOG SUKOBIA IZMEĐU NAVEDENOG I VAŽEĆEG ZAKONA, PREDNOST ĆE IMATI POTONJI.

# Sadržaj pakovanja



Kamera (x1)



Šablon za bušenje (x1)

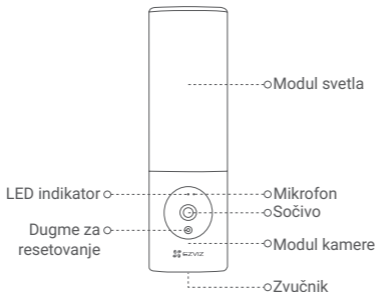


Komplet vijaka (x1)



Vodič za brzo pokretanje (x1)

## Osnove



### Naziv

### Opis

LED indikator

- Sija crveno: Kamera se pokreće.
- Sporo treperenje u crvenoj boji: Wi-Fi veza nije uspela.
- Brzo treperenje u crvenoj boji: Izuzetak kod kamere (npr. greška u memorijskoj kartici).
- Neprekidno plava: Video se gleda uživo u aplikaciji EZVIZ.
- Sporo trepti plavo: Kamera pravilno radi.
- Brzo treperenje u plavoj boji: Kamera je spremna za povezivanje na Wi-Fi.

Sočivo

Objektiv može da se podesi 15 stepeni nadole.

Modul kamere

Modul kamere može da se rotira 10 stepeni levo i desno.

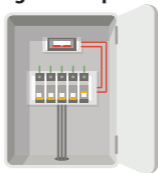
Dugme za resetovanje

Držite 4 sekunde da biste ponovo pokrenuli i resetovali sve parametre na podrazumevane vrednosti.

# Instalacija

- Preporučena visina montaže: na 1,8–2,2 m (6–7 stopa) iznad zemlje.
- Kamera ima ugrađenu memorijsku karticu za skladištenje videa. Nema potrebe da se instalira dodatna SD kartica.

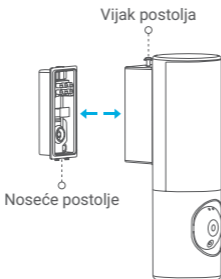
## 1. Isključite struju na glavnom prekidaču.



- Ako ne znate gde vam je glavni prekidač ili kako da isključite struju, obratite se obučenom električaru.
- Prekidač treba da bude isključen sve vreme tokom instalacije uređaja.

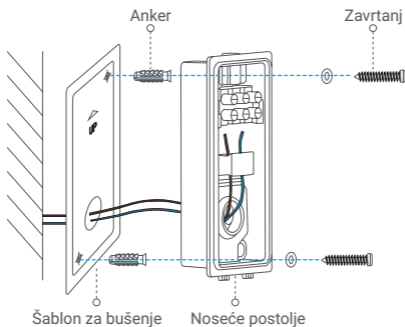
## 2. Odvojte noseće postolje od kamere.

Odvijte vijak postolja odvijačem (nije uključen u pakovanje) i izvucite noseće postolje iz kamere.



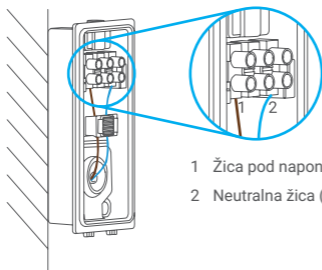
## 3. Instalirajte noseće postolje.

- Postavite šablon za bušenje na površinu na koju ćete montirati postolje.
- (Samo za betonske zidove) Izbušite rupe za vijke prema šablonu i umetnite tiplove.
- Provucite žice iz zida kroz šablon za bušenje i gumice nosećeg postolja.
- Koristite vijke da pričvrstite noseće postolje.



#### 4. Povežite žice.

- Povežite neutralnu žicu (N) i žicu pod naponom (L) jednu po jednu.
- Pričvrstite ih odvijačem.



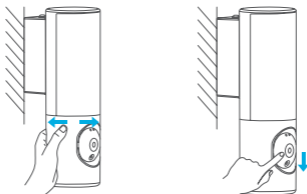
#### 5. Postavite kameru na noseće postolje.

- Ukopčajte donji deo nosećeg postolja za kameru.
- Spojte noseće postolje i kameru pritiskom.
- Zategnite vijak postolja na gornjem delu kamere.

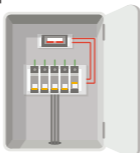


## 6. Podesite ugao modula kamere.

Možete da podesite horizontalni i vertikalni ugao modula kamere po potrebi.

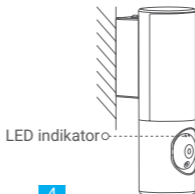


## 7. Uključiti struju na prekidaču.



## 8. Proverite da li kamera ima napajanje.

Nakon što se ponovo uključi napajanje, kamera će biti spremna za podešavanje kad se upali lampa i LED indikator na prednjem delu kamere brzo treperi plavo.



# Podešavanje

## 1. Preuzmite aplikaciju EZVIZ

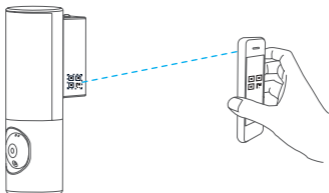
- Povežite mobilni telefon na Wi-Fi.
- Preuzmite i instalirajte aplikaciju EZVIZ koju možete pretragom reči "EZVIZ" pronaći u prodavnici aplikacija ili u Google Play Store™.
- Pokrenite aplikaciju i registrujte EZVIZ korisnički nalog.

## 2. Dodajte kameru u EZVIZ


- Prijavite se na svoj nalog pomoću aplikacije EZVIZ.  
Na početnom ekranu dodirnite „+“ u gornjem desnom uglu da biste otišli na interfejs za skeniranje QR koda.



- Skenirajte QR kod na omotu Vodiča za brzo pokretanje ili na kućištu kamere.



- Sledite korake čarobnjaka za aplikaciju EZVIZ da biste dovršili Wi-Fi konfiguraciju.

 Ako želite da promenite Wi-Fi mrežu kamere, pritisnite i držite dugme za resetovanje 4 sekunde, pa ponovite gore opisane korake.

## IZLAGANJE RADIO-FREKVENTNOM POLJU

Frekventni opsezi i nominalna ograničenja prenete snage (izračene i/ili sprovedene) koji važe za ovaj radio-uređaj iznose:

Opseg	Wi-Fi 2,4 GHz
Frekvencija	Od 2,4 GHz do 2,4835 GHz
Prenos snage (EIRP)	100 mW

 Za detaljne informacije posetite [www.ezviz.com/eu](http://www.ezviz.com/eu).